

FACTS & FIGURES

BBL

25748

Niveau 1

1 jaar

Assistent verkoop & retail

Heb je nog geen diploma, maar wil je graag aan het werk én een mbo-opleiding doen? Dan is een entree-opleiding (niveau 1) in de BBL-vorm iets voor jou. Met entree leer je om te werken bij een bedrijf in bijvoorbeeld de handel, techniek of zorg. Dat is leren in de praktijk!

Periode 1	september - november
Periode 2	november - januari
Periode 3	januari - april
Periode 4	april - juli

Klik hier voor meer informatie over vakanties en vrije dagen.

Leerjaar 1			
Periode 1	Periode 2	Periode 3	Periode 4
Doorlopende vakken			
Minimaal 20 uur per week stage			

Bovenstaand schema is onder voorbehoud. Dat kan betekenen dat het per jaar wellicht iets verschilt.

Generiek

Bij een BBL-opleiding werk je meestal met een arbeidscontract in een leerwerkbedrijf en volg je één dag per week les op school. Je opleiding bestaat uit de volgende onderdelen: beroepsgericht onderwijs, taal en rekenen, keuzedelen, loopbaanoriëntatie en -begeleiding, burgerschap en beroepspraktijkvorming (bpv).

Beroepsspecifiek

In iedere module komt de inhoud van de eerste kerntaak aan bod. Je werkt als assistent in een arbeidsorganisatie en bereidt voor, voert uit en rondt verschillende werkzaamheden af.

Stage

Met deze opleiding combineer je werk en bpv door minimaal 20 uur in de week bij een erkend leerwerkbedrijf te werken. Dit wordt ook wel beroepspraktijkvorming (bpv) genoemd. Je voert hier de dagelijkse activiteiten uit die bij je toekomstig beroep horen en je voert beroepsgerichte opdrachten uit.

Daarnaast laat je zien dat je een goede werknemer bent die bijvoorbeeld sociaal vaardig is. De bpv vormt een belangrijk onderdeel van je opleiding. Hierbij leer je in de praktijk van het beroep.

Inhoud van de opleiding

Burgerschap

In de lessen burgerschap leer je over de vier dimensies van burgerschap:

sociaal-maatschappelijk, politiek-juridisch, economisch en vitaal.

In deze lessen ga je aan de slag met bijvoorbeeld geldzaken, normen & waarden en wetten & regels.

Loopbaan

Het vak loopbaan is erg belangrijk in de entree-opleiding. In deze lessen ga je aan de slag met jouw eigen loopbaan.

Wordt het volgend jaar niveau 2 of ga je liever aan het werk?

Keuzedeel

Aan het begin van de opleiding krijg je meer informatie over de keuzedelen die je kunt kiezen. Je kunt kiezen uit het keuzedeel verrijking leervaardigheden en digitale vaardigheden basis.

Doorstuderen

Nog niet klaar om het werkende leven in te gaan na je opleiding assistent verkoop & retail niveau 1?

Stroom dan door naar een opleiding op niveau 2, bijvoorbeeld:

- Retailmedewerker;
- Beveiliging 2;
- Medewerker ICT;
- Aankomend medewerker grondoptreden;
- Helpende zorg en welzijn.

Nederlands/rekenen

Bij de vakken Nederlands en rekenen volg je een onderwijsprogramma dat jou voorbereidt op niveau 2.

Je krijgt instructie over de theorie en je gaat dan zelfstandig of in groepjes werken. In de les is er vaak ook ruimte voor verlengde instructie.

Profiel

In iedere module komt de inhoud van de eerste kerntaak aan bod. Je werkt als assistent in een arbeidsorganisatie en bereidt voor, voert uit en rondt verschillende werkzaamheden af.

In de verschillende modules staat het profieldeel centraal en leer je de werkprocessen die bij die kerntaak horen. Tijdens de profieluren krijg je specifieke vaktheorie.

Werken

Met jouw diploma van de opleiding assistent verkoop & retail niveau 1, kun je aan de slag bij verschillende soorten winkels. Denk bijvoorbeeld aan een supermarkt, kledingwinkel of drogisterij. Jouw vaardigheden als assistent verkoop & retail kun je zowel in de groothandel als in de detailhandel inzetten.

Je werkzaamheden bestaan uit het assisteren in het magazijn of in de winkel. Je helpt bij het in ontvangst nemen van goederen die binnenkomen en zorgt dat alles op de goede plek terecht komt. Ook draag je zorg voor de uitstraling van de winkel.

Alles staat er netjes bij onder jouw toezien oog. Je werkt vaak onder begeleiding van een ervaren collega, dus je staat er nooit alleen voor.



Begeleiding

Slb'er

Regelmatig worden je resultaten door je studieloopbaanbegeleider (slb'er) met je besproken en krijg je adviezen om je studievoortgang te verbeteren.

In de eerste maanden van het schooljaar wordt er een ouderavond georganiseerd. Indien gewenst kan er tussentijds altijd een extra afspraak gemaakt worden door de ouders of slb'er.

Bpv-docent

Binnen de entree-opleidingen kan de bpv plaatsvinden op alle dagen van de week behalve op jouw lesdag. Deze lesdag wordt tijdig met jou gecommuniceerd.

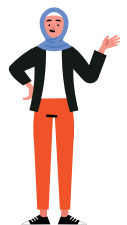
Doorgaans krijg je twee bezoeken in het schooljaar, als het nodig is meer. Er kan ook telefonisch overleg plaatsvinden met de praktijkbegeleider. In jouw arbeidscontract moeten voldoende uren vastgelegd worden om aan de bpv-urennorm te voldoen.

BSA/VSA

De slb'er voert minimaal drie studieadviesgesprekken met je. Het eerste gesprek is een studievoortgangsgesprek, het tweede gesprek is een voorlopig studieadvies (vsa) en het laatste gesprek geeft jou uiteindelijk bindend studieadvies weer (bsa).

Om tot dit studieadvies te komen, vult het team aan het einde van iedere onderwijsperiode een formulier in met criteria over jouw capaciteiten, houding en participatie.

Jouw slb'er informeert je bij de start van het schooljaar over de concrete uitwerking van deze criteria van jouw opleiding. In het studentenstatuut staat de volledige bsa-procedure uitgelegd.



Toetsen, herkansen en overgaan

De meeste modules worden afgerond met een toets om jouw voortgang te meten. Alle toetsen worden geregistreerd in Dulon Online en moeten worden afgerond. Je mag iedere toets een keer herkansen. Als je aan het einde van het schooljaar nog niet alle modules hebt afgerond, dan kun je de opleiding in het volgende schooljaar vervolgen.

Examens

De examinering van de bpv wordt gedaan door middel van een eindbeoordeling over jouw gehele bpv-periode en een proeve van bekwaamheid.

De proeve van bekwaamheid wordt in principe afgenomen in het bpv-bedrijf.

Minimaal twee weken voor het uitvoeren van de proeve van bekwaamheid krijg je een instructie.

Verdere informatie over de afname-procedure krijg je tijdig voor de proeve.



Handige links

Kosten

Naast het wettelijk bepaalde les-/cursus-geld heb je kosten voor leermiddelen. Sommige leermiddelen moet je verplicht tot je beschikking hebben, andere worden aangeraden maar zijn niet verplicht.

